

HSJDA 2022 memoria



www.hsjda.es



HOSPITAL
SAN JUAN DE DIOS
DEL ALJARAFE



CONSORCIO SANITARIO PÚBLICO DEL ALJARAFE

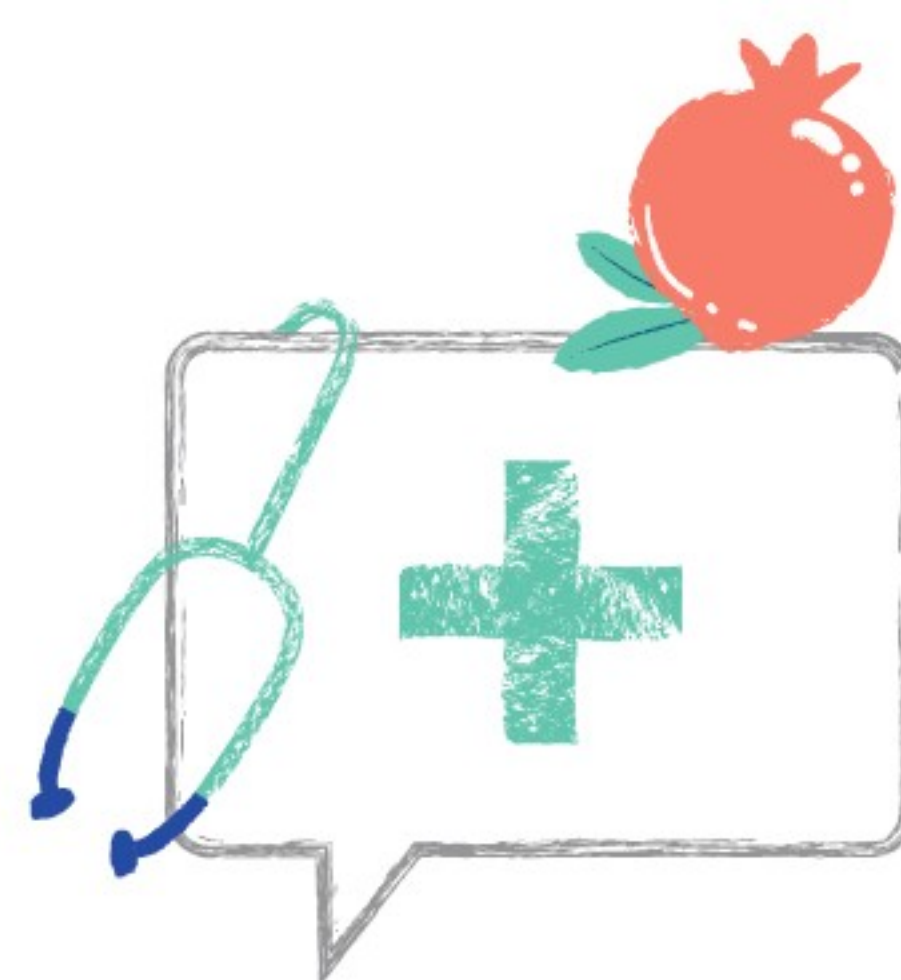


ÍNDICE

Memoria 2022 >

HSJDA 2022 memoria

	Presentación	04
07	Dotación	
	Cartera de Servicios	08
09	Actividad Asistencial	
	Formación, Docencia e Investigación	12
13	Reconocimientos y Premios	
	Personas y Valores	14
16	Recursos Económicos	
	Servicio de Atención Espiritual y Religiosa	17
18	Obra Social	
	Trabajo Social	18
19	Líneas de Innovación	
	Hospital Sostenible	21




PRESENTACIÓN

2022 ha sido un año verdaderamente inspirador, lleno de aprendizajes y caracterizado por la progresiva normalización de la atención brindada a nuestros pacientes. Un periodo en el que nos hemos esforzado incansablemente por recuperar lo que dejamos atrás en los últimos años, marcados por la pandemia.

Durante este período, hemos implementado diversas mejoras en todas nuestras áreas estratégicas, logrando un impacto notable en la accesibilidad, especialmente en lo referente a nuestra capacidad quirúrgica. Además, hemos trabajado intensamente para mejorar las condiciones laborales de nuestros profesionales, fortalecer la financiación del hospital y fomentar la generación de conocimiento, como lo demuestra el incremento en proyectos de investigación que han sido publicados. Todas estas mejoras han contribuido a generar la energía y motivación necesarias para seguir mejorando y creciendo.

Queremos destacar y expresar nuestra más profunda gratitud al compromiso y dedicación de todos los profesionales que conforman nuestro centro. Son ellos y ellas los verdaderos artífices de los excelentes resultados obtenidos durante este período. Su incansable entrega ha sido clave para el éxito alcanzado, y reconocemos su labor con profunda admiración.



Mirando hacia el futuro, nos ilusiona pensar en las perspectivas que se avecinan. Confiamos en que este camino trazado es el adecuado para seguir mejorando la atención sanitaria que brindamos a nuestros pacientes y sus familias. Es un compromiso que asumimos con responsabilidad y entusiasmo, conscientes de que cada día podemos marcar una diferencia significativa en la vida de aquellos a quienes servimos.

La Memoria Anual 2022 refleja el progreso alcanzado hasta el momento, pero también nos recuerda que aún hay mucho por hacer. Continuaremos trabajando incansablemente, guiados por la visión de ofrecer una atención sanitaria de excelencia.

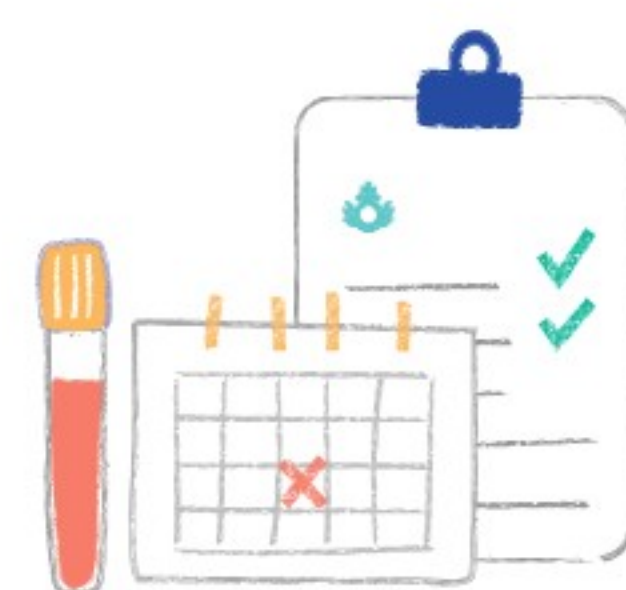
¡Lo mejor aún está por venir!

Emilio José García Nuñez
Director Gerente





HSJDA 2022 memoria



> Dotación



Habitaciones de
Hospitalización

192



Camas
de UCI

8



Quirófanos

10



Puestos de
Hospital
de Día

48



Despachos
de consulta

48



Gabinetes
de cura /
Exploración

23



Camas de
Urgencias /
Observación

16



Puestos de
Observación
Pediátrica

5



Puestos de
Tratamientos
Cortos

16

> Cartera de Servicios

+ Área Médica



- | | |
|--------------------|--------------------------------------|
| • Cardiología | • Rehabilitación y Aparato Locomotor |
| • Digestivo | • Unidad de cuidados intensivos |
| • Medicina Interna | |
| • Neumología | • Urgencias |



+ Área Quirúrgica



- | | |
|---------------------------------------|--------------------------------------|
| • Anestesia y Reanimación | • Oftalmología |
| • Cirugía General y Aparato Digestivo | • Otorrinolaringología |
| • Ginecología | • Traumatología y Cirugía Ortopédica |
| | • Urología |



+ Área Diagnóstica



- | LABORATORIO | RADIOLOGÍA |
|-----------------------|---------------------------|
| • Anatomía Patológica | • TAC |
| • Bioquímica | • Radiología Convencional |
| • Hematología | • Telemando |
| • Microbiología | • Resonancia Magnética |
| | • Ecografía |
| | • Mamografía |



+ Otras Áreas



- | | |
|---------------------------------|--|
| • Atención al usuario y Calidad | • Sistemas de Información y comunicación |
| • Farmacia | • Formación |
| • Prevención y Medio Ambiente | • Comunicación |



> Actividad Asistencial

Población de referencia 2022



299.415

Fuente: INE (Padrón Municipal 1/1/22)



Hospitalización

• Total ingresos	9.791	• Estancia media	5,74
• Ingresos urgentes	6.908	• Índice de ocupación	93,8
• Ingresos programados	2.223	• Presión de urgencias	73,2
• Estancias	56.236	• Ingresos/día	25,0



Área de Urgencias

• Urgencias Atendidas	103.927	• Porcentaje de urgencias no ingresadas	93,5%
• Urgencias no ingresadas	97.121	• Media de urgencias por día	285



Área Quirúrgica

• Total Intervenciones	10.900	• Cirugía mayor Ambulatoria	5.721
• Intervenciones programadas con ingreso	1.808	• Cirugía menor	1.710
• Intervenciones urgentes	1.661	• Índice de resolución Hospital de Día	83,51
		• Índice de intervenciones suspendidas	4,5

Fuente: Cuadro de Mandos



Área de Consultas Externas

• Total Consultas Atendidas	193.987
• Primeras Consultas	104.690
• Consultas Sucesivas	89.297
• Primeras de Atención Primaria	63.273

• % Primeras Visitas	53,97
• Ratio Primeras /Sucesivas	1,17
• Consultas/día	746
• Demora media primeras consultas	62
• Sesiones de Fisioterapia	59.273



Unidad de Lesionados Medulares (ULM)

• Ingresos	8
• Estancias	891
• Altas	21

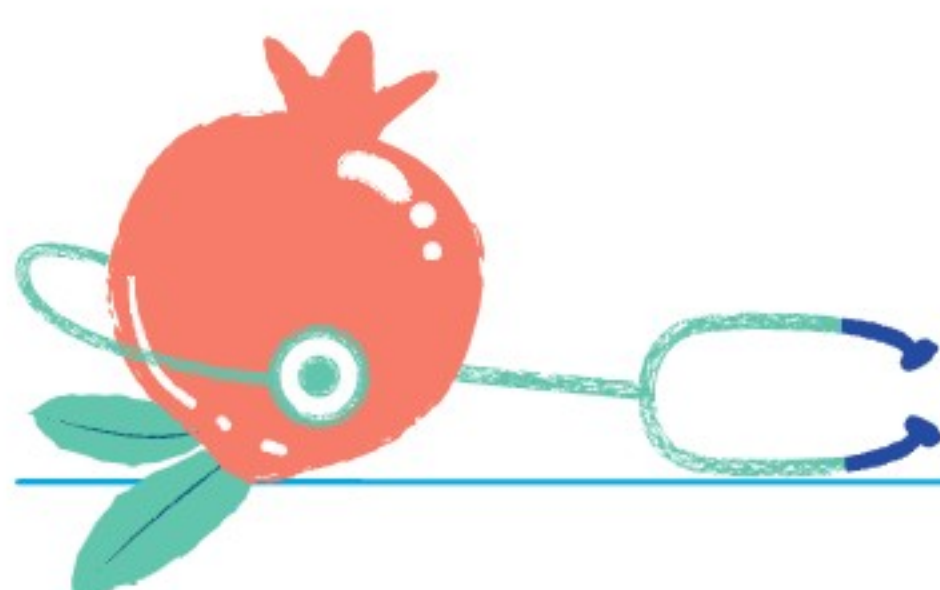
• Estancia Media	111,4
• Sesiones de Fisioterapia	1823

Enfermería



Urgencias

% Pacientes Triados	97,7%
• TECLA < 10 min	88,98%
• TICLA < 5 min	98,10%
• 59,96% de los pacientes requieren intervenciones por enfermería	
• La media de intervenciones es 6,8	





Valoraciones y Continuidad de cuidados

- Valoración Dispositivos **20.908**
- Valoración General **12.865**
- Valoración Quirúrgica **4.940**

- Valoración Heridas **4.713**
- Valoración tras Caída **119**

8.353 Informes de Continuidad de Cuidados al alta



Dependencia

% Pacientes Dependientes **30,34%**

- **17,58%** con dependencia moderada/total



Enfermeras de prácticas avanzadas implantadas

- EPA Gestora de Casos
- **1220** casos gestionados
- **13,44%** de las altas
- EPA para la atención a pacientes ostomizados
- **653** pacientes atendidos

- **1,53** consultas de media por paciente
- **208** pacientes nuevos
- **1028** consultas sucesivas
- EPA para la atención a pacientes con heridas crónicas



Seguridad Clínica

% Pacientes con Riesgo de UPP	23,12%
• Incidencia UPP en hospitalización	3,63%
• Prevalencia UPP en hospitalización	6,86%
• Incidencia UPP en UCI	3,54%
• Prevalencia UCI	6,67%
% Pacientes con Riesgo de Caídas	20%
• Incidencia de Caídas	0,84%

> Formación, Docencia e Investigación



Formación	Nº de Acciones	Nº de Alumnos	Nº de Horas
Interna	62	1.197	12.395
Externa	126	349	25.403
Sesiones Clínicas Hospitalarias	8	723	723
TOTAL	196	2.269	38.521
Formación Online	78	863	8.509



> Reconocimientos y Premios 2022

Acreditación de calidad de Nivel Óptimo Hospital
San Juan de Dios del Aljarafe



Acreditación de calidad Nivel Óptimo Unidades:
Ginecología, Medicina, Radiología



Distintivo Bronce Red Andaluza de Servicios
Sanitarios y Espacios Libres de Humo



Certificado de Empresa Familiarmente Responsable



Certificado de Accesibilidad Universal



Distintivo del Observatorio de Seguridad
sobre Dolor perioperatorio



Sello de Excelencia de la Sociedad Española de Medicina Interna
(SEMI Excelente) para el Servicio de Medicina



Certificado en Humanización de Servicio: Oftalmología



Certificado de Centro Comprometido contra
la Violencia de Género



> Personas y Valores



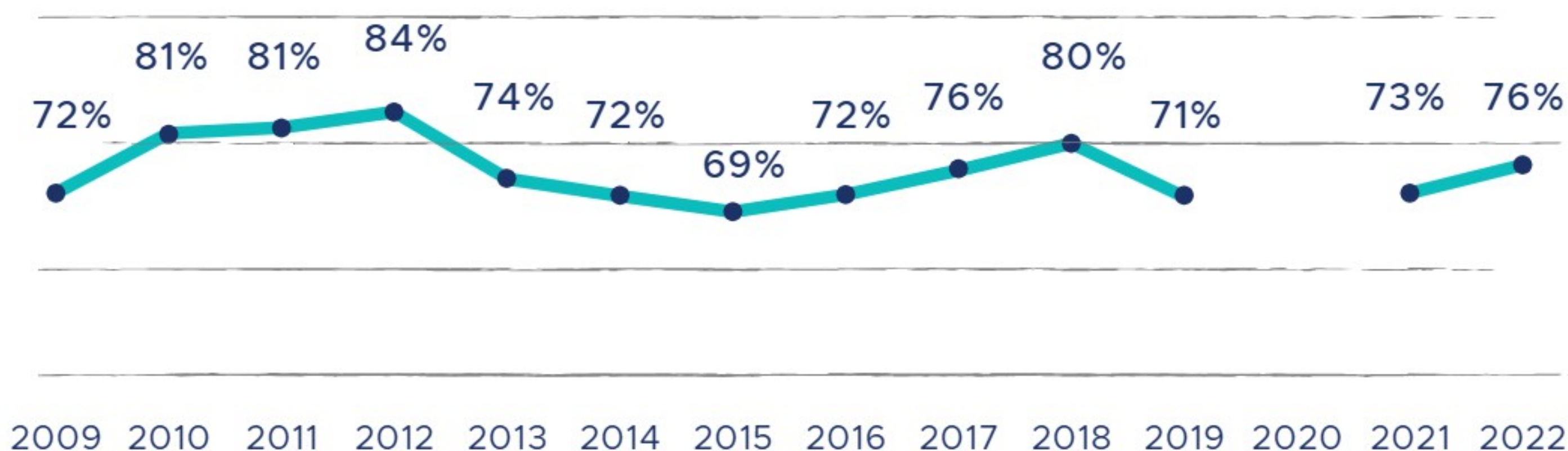
+	Número	% Total
• Directivos	5	1%
• Personal Asistencial	779	87%
• Enfermeras/os	246	29%
• Fisioterapeutas	15	
• Técnicos Especialistas	59	7%
• Técnicos Cuidados Enfermería	244	27%
• Médicos	215	24%
• Personal No Asistencial		12%
• Gestión (otros)	55	6%
• Admisión	49	5%
• Formación EIR	12	1%
Total	900	

+	% Plantilla	% Hombres	% Mujeres
Mayores de 56	7%	43%	57%
Entre 51 y 55	8%	49%	51%
Entre 46 y 50	13%	33%	67%
Entre 41 y 45	18%	26%	74%
Entre 36 y 40	11%	29%	71%
Entre 31 y 35	17%	30%	70%
Entre 26 y 30	17%	30%	70%
Menores de 26	10%	20%	80%

	Media	Hombres	Mujeres
Media de edad (años)	39	41	39
Plantilla	900	278	622
%Plantilla		31%	69%

+ Clima Laboral

% de Satisfacción Global Media



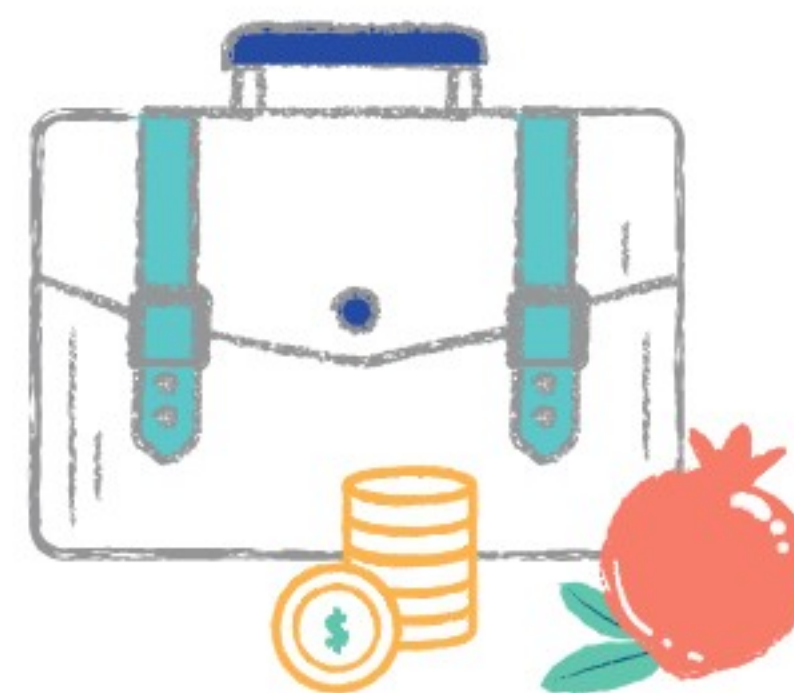
+ Medidas de conciliación

- Centro de Educación Infantil para hijos/as de profesionales de 0-3 años.
- Ludoteca en horario de tarde para niños entre 4 meses y 12 años.
- Aula de verano durante julio y primera quincena de agosto para alumnos entre 3 y 12 años.
- Excedencias por cuidados de hijos: 19
- Reducciones de jornada por cuidado de hijos: 75

“El grado de satisfacción de las familias con el CEI San Juan de Dios en el último curso fue del 98,6%”



> Recursos Económicos



> Servicio de Atención Espiritual y Religiosa (SAER)



Personas que forman el SAER

7

Capellanes

5

Visitador

1

Coordinador

1



Acompañamiento pastoral
a pacientes ingresados

3.427 visitas



Administración
de Sacramentos

Comuniones

1716

Unción

154

Reconciliación

31

Otras

52

El servicio de Atención Espiritual y Religiosa igualmente ha ofrecido a diario la Eucaristía así como las misas especiales y liturgias con motivo de las distintas solemnidades y festividades señaladas en el calendario.



> Obra Social

+ Garantía Alimentaria	20 personas	534 comidas
+ Urgencia Social (Farmacia, transporte, material ortoprotésico y ropería)		58 personas
+ Programas de mayores	<ul style="list-style-type: none"> • Estancias residenciales: 10 beneficiarios. 1020 estancias. • Respiro familiar: 14 beneficiarios. (Pacientes y cuidadores). • Atención domiciliaria: 9 beneficiarios. 	
+ Voluntariado	<ul style="list-style-type: none"> • Equipo de voluntarios: 30 personas. + Pacientes visitados por el equipo de voluntarios: 197 + Acompañamiento telefónico: 9 beneficiarios, 510 llamadas. 	
+ Cooperación Internacional	<ul style="list-style-type: none"> • 8841 kg comida • 1419 kg productos médicos. 	



> Trabajo Social

+ Total de Usuarios Nuevos Atendidos	587
Usuarios nuevos en riesgo social	118
+ Total de consultas realizadas	1.022
Realizadas en las primeras	72 horas 187
+ Informes realizados	878
Informes de Atención Primaria	152



> Líneas de Innovación

El servicio de Sistemas de Información del Hospital es el área transversal de nuestro centro responsable de desarrollar las líneas de innovación necesarias para mejorar la gestión informativa de los distintos circuitos asistenciales, así como de vehiculizar canales de comunicación más eficientes con nuestros pacientes.



Entre los proyectos abordados en este sentido durante 2022 destacan:

- + El desarrollo de una APP basada en un asistente virtual soportado sobre Inteligencia Artificial para pacientes de Enfermedad Inflamatoria Intestinal, destinado a proporcionar información de utilidad para los pacientes que padecen esta patología. Este proyecto está financiado por la Consejería de Salud y se concluirá entre 2023 y 2024.
- + La automatización de procesos para optimizar la entrada de datos de demanda quirúrgica desde nuestro sistema de información en la Aplicación para la Gestión de la Demanda Quirúrgica en el Servicio Andaluz de Salud.

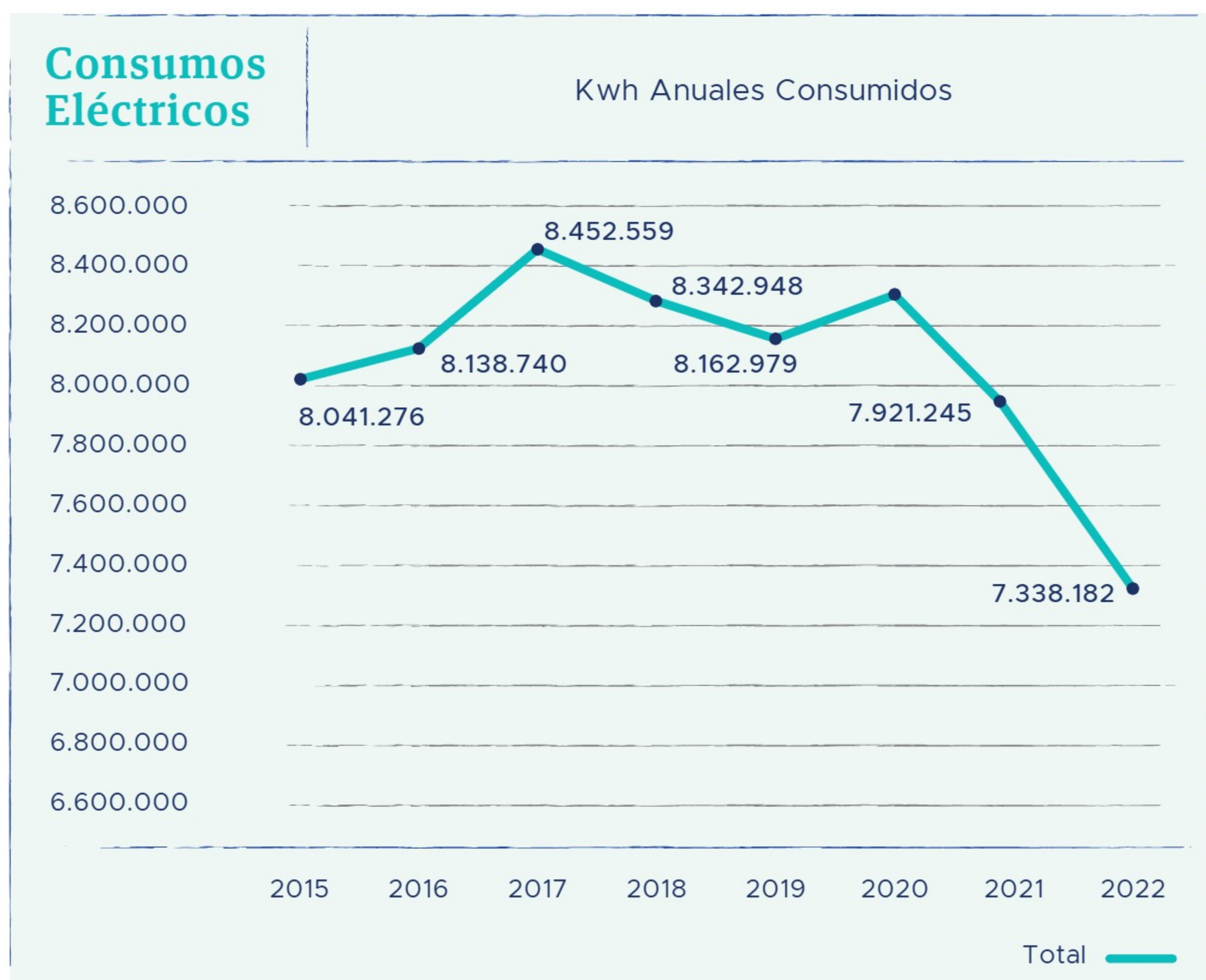
- + La mejora continua a través del desarrollo de distintas integraciones con aplicaciones corporativas del SAS para mejorar la gestión de determinados procesos asistenciales, entre ellos el programa de detección precoz de cáncer de mama.
- + La renovación del sistema de información de laboratorio para optimizar los procesos analíticos.
- + El apoyo al protocolo de Atención a Víctimas de Violencia de Género a través del desarrollo y adaptaciones en los sistemas de información para facilitar la comunicación precoz ante estas situaciones.
- + Uno de los hitos más importante de 2022 ha sido la puesta en marcha de la comunicación de citas a través de mensajería directa (WhatsApp) a nuestros pacientes.
- + Y, por último, el desarrollo de un sistema de monitorización para pacientes en la UCI, con alertas relacionadas con procesos relacionados con estos pacientes, como los sondajes.



> Hospital Sostenible: responsabilidad social corporativa

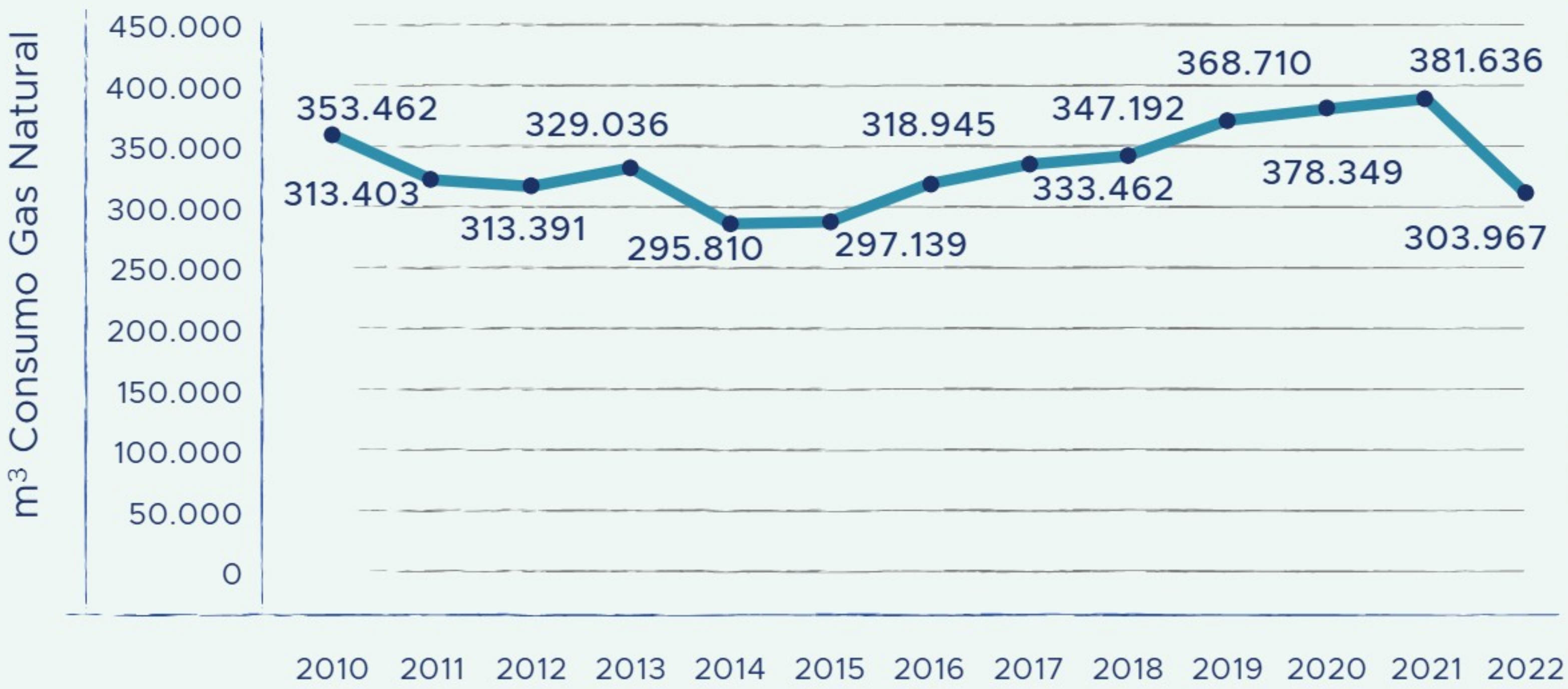
Conscientes de la influencia que la actividad de un centro hospitalario tiene en cuanto a la emisión de residuos y consumos energéticos y fruto de nuestro compromiso social, el Hospital San Juan de Dios del Aljarafe trabaja intensamente a través de una Comisión de Medioambiente para concienciar y sensibilizar tanto a los profesionales como a los usuarios del centro en la necesidad de contribuir a un hospital más sostenible.

Gracias a esta línea de actuación el hospital ha reducido considerablemente el consumo eléctrico, de plásticos y la emisión de gases como demuestran los siguientes datos:

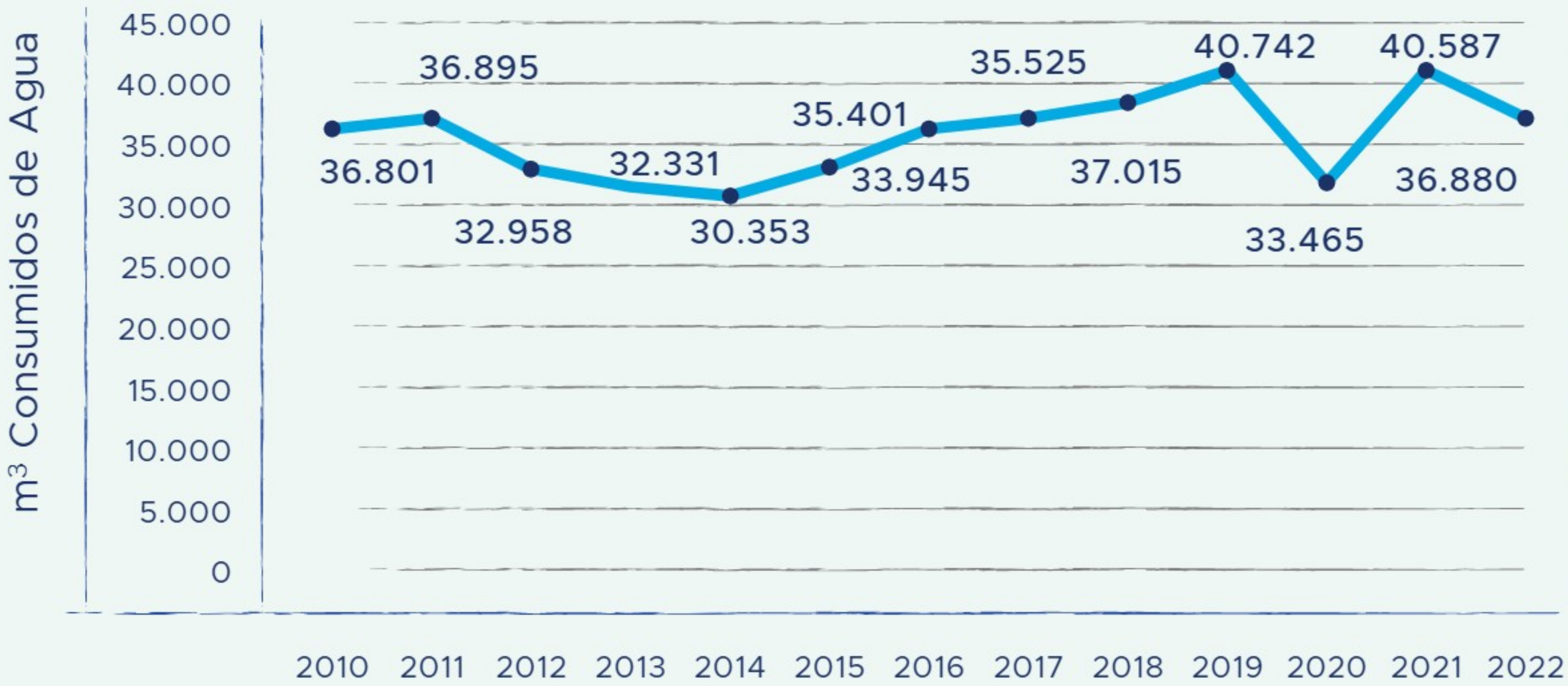




Consumos Gas Natural



Consumos de Agua





HSJDA 2022 memoria

- ✉ aljarafe.usuarios@sjd.es
- f [hsjdaljarafe](#)
- t [@HSJD_Aljarafe](#)
- in [hospital-san-juan-de-dios-del-aljarafe](#)
- 📷 [hsjdaljarafe](#)
- 📺 [channel/UCXivS_o1X-vMAqfaNTVK63A](#)

 **HOSPITAL
SAN JUAN DE DIOS
DEL ALJARAFE** 
CONSORCIO SANITARIO PÚBLICO DEL ALJARAFE

www.hsjda.es