

memoria
2023
HOSPITAL
SAN JUAN DE DIOS
DEL ALJARAFE



HOSPITAL
SAN JUAN DE DIOS
DEL ALJARAFE



CONSORCIO SANITARIO PÚBLICO DEL ALJARAFE

www.hsjda.es



Memoria 2023

Índice

	Presentación	4
	Dotación	7
	Cartera de Servicios	8
	Actividad Asistencial	9
	Enfermería	10
	Formación, docencia e investigación	11
	Reconocimientos y Premios	12
	Personas y valores	13
	Clima laboral	14
	Medidas de conciliación	14
	Recursos económicos	15
	Servicio de atención espiritual y religiosa (SAER)	16
	Obra social	17
	Trabajo social	17
	Líneas de innovación	18
	Hospital Sostenible: responsabilidad social corporativa	19

Presentación

BIENVENIDA

2023 ha sido un año de intenso trabajo organizativo, que nos ha permitido implementar modificaciones significativas en nuestros procesos y desarrollar nuevas tecnologías. Todo ello ha mejorado la eficiencia y accesibilidad de nuestros circuitos, tanto para profesionales como para la ciudadanía, con el objetivo de ofrecer una atención más ágil y de mayor calidad.

Un trabajo que ha venido acompañado de una firme apuesta por nuestros y nuestras profesionales. En este periodo, incrementamos la plantilla del hospital y consolidamos las políticas de conciliación laboral, que facilitan el equilibrio entre la vida profesional y personal, reconociendo la importancia de cuidar a quienes nos cuidan. Asimismo, hemos intensificado nuestras actividades formativas y de investigación, promoviendo el desarrollo profesional continuo y contribuyendo a la innovación sanitaria con proyectos relevantes.

Conscientes del impacto de nuestra actividad en el medioambiente, hemos apostado por políticas de sostenibilidad, implementando medidas que reducen nuestra huella ecológica y adoptando prácticas que reflejan nuestro compromiso con un futuro más saludable.

Nuestra responsabilidad como parte de la comunidad a la que atendemos ha guiado también nuestros esfuerzos en el ámbito de la solidaridad y los proyectos sociales. Gracias a la actividad de nuestra Obra Social, hemos podido ofrecer ayuda y acompañamiento a las personas más vulnerables de nuestro entorno, contribuyendo a mejorar su calidad de vida.

Esta memoria representa un pequeño testimonio de lo conseguido a lo largo de 2023, si bien sabemos que es imposible expresar en un documento nuestro compromiso con la salud y el bienestar de nuestra comunidad.

Para ello, seguimos confiando en la extraordinaria capacidad de nuestros y nuestras profesionales de transmitir nuestros valores con el trato, los cuidados y su entrega a la misión del hospital. Su esfuerzo diario es el motor que nos impulsa a seguir mejorando, manteniéndonos fieles a nuestros valores de hospitalidad y calidad.

Juntos y juntas, seguimos construyendo un futuro más saludable y humano para todos.



D. Emilio José García Núñez

Director Gerente del Hospital
San Juan de Dios del Aljarafe



HSJDA
2023
memoria

Dotación

EQUIPO



Habitaciones de
Hospitalización

192



Camas
de UCI

8



Quirófanos

10



Puestos de
Hospital de Día

48



Despachos
de consulta

48



Gabinets de cura
/ Exploración

23



Camas de Urgencias
/ Observación

16



Camas de Observación
Pediátrica

5



P. de Tratamientos
Cortos

15

— Cartera de Servicios —

	Área Médica		
	• Cardiología	• Rehabilitación y Aparato Locomotor	
	• Digestivo	• Unidad de cuidados intensivos	
	• Medicina Interna	• Urgencias	
	• Neumología		
	Área Quirúrgica		
	• Anestesia y Reanimación	• Oftalmología	
	• Cirugía General y Aparato Digestivo	• Otorrinolaringología	
	• Ginecología	• Traumatología y Cirugía Ortopédica	
		• Urología	
	Área Diagnóstica		
	LABORATORIO		
	• Anatomía Patológica		
	• Bioquímica		
	• Hematología		
	• Microbiología		
	RADIOLOGÍA		
	Otras Áreas		
	• Atención a la Ciudadanía	• Sistemas de Información	
	• Calidad e Investigación	• Formación	
	• Farmacia	• Comunicación	
	• Prevención y Medio Ambiente		

Población de referencia 2023

301.481

Fuente: INE (Padrón Municipal 01/01/23)



Hospitalización

• Total ingresos	8.784	• Estancia media	6,41
• Ingresos urgentes	6.843	• Índice de ocupación	95,5
• Ingresos programados	1.941	• Presión de urgencias	73,32
• Estancias	56.377	• Ingresos/día	24



Área de Urgencias

• Urgencias Atendidas	105.744	• Porcentaje de urgencias ingresadas	6,5%
• Urgencias ingresadas	6.843	• Porcentaje de paso a observación	2,4%
		• Frecuentación de urgencias (x cien hab.)	35,1



Área Quirúrgica

• Total Intervenciones programadas	6.698	• Total Intervenciones	10.349
• Intervenciones programadas con ingreso	1.564	• Intervenciones urgentes con ingreso	1.689
• Cirugía mayor Ambulatoria	5.134	• Cirugía menor ambulatoria	752
• Índice de resolución de cirugía mayor ambulatoria	83,3	• Intervenciones urgentes sin ingreso	841
		• Unidad de día	369
		• Índice de intervenciones suspendidas	3,6



Área de Consultas Externas

• Total Consultas Atendidas	177.049	• Relación primeras /sucesivas	0,96
• Primeras Consultas	86.928	• Consultas/día	720
• Consultas Sucesivas	90.121	• Demora media primeras consultas	80
• Primeras de Atención Primaria	53.159		

Fuente: Cuadro de Mandos

Enfermería



Urgencias

- % Pacientes triados **97,5%**
 - TECLA < 10 min **89,56%** - TICLA < 5 min **98,54%**
- **61,09%** de los pacientes requieren intervenciones por enfermería.
- La media de intervenciones es **9,2**



Valoraciones y continuidad de cuidados

- | | | | |
|---------------------------|---------------|-------------------------|--------------|
| • Valoración Dispositivos | 46.240 | • Valoración Heridas | 5.286 |
| • Valoración General | 24.484 | • Valoración tras Caída | 159 |
| • Valoración Quirúrgica | 16.825 | | |

8.020 Informes de Continuidad de Cuidados al alta (76,88% de las altas)



Dependencia

- % pacientes dependientes **43,72%**
- **26,76%** con dependencia moderada/total



Enfermeras de prácticas avanzadas implantadas

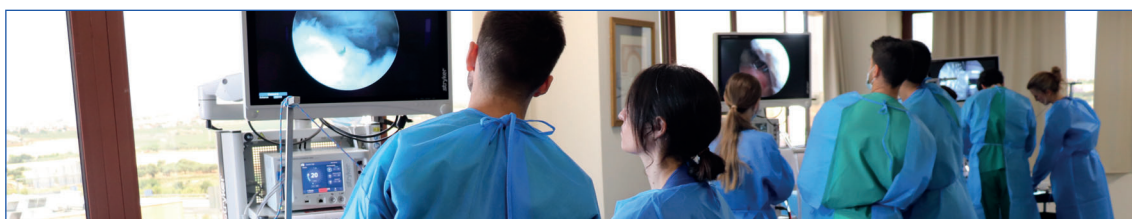
- | | |
|---|--|
| • EPA Gestora de Casos | • EPA para la atención a pacientes ostomizados |
| ✓ 1346 casos gestionados | ✓ 636 pacientes atendidos |
| ✓ 16,78% de las altas | ✓ 1,74 consultas de media por paciente |
| • EPA para la atención a pacientes con heridas crónicas | ✓ 152 pacientes nuevos |
| | ✓ 908 consultas sucesivas |



Seguridad clínica

- % pacientes con riesgo de UPP **27,62%**
 - Incidencia UPP en hospitalización 3,96%
 - Prevalencia UPP en hospitalización 7,53%
 - Incidencia UPP en UCI 3,87%
 - Prevalencia UPP en UCI 5,63%
- % pacientes con riesgo de Caídas **18,78%**
 - Incidencia de Caídas 0,52%





Formación	Nº de Acciones	Nº de Alumnos	Nº de Horas
F. Interna	124	1.523	14.873
F. Externa	28	35	1.500
Sesiones Clínicas Hospitalarias	8	698	5.584
TOTAL	160	2.256	21.957

Docencia	
Unidad de Docencia Propia	
Especialidad	Nº Residentes
Medicina Interna	6
Cirugía Ortopédica y Traumatología	5
Medicina Intensiva	3
TOTAL	14
Unidad docente multiprofesional de atención familiar y comunitaria de Sevilla - Distrito Aljarafe-Sevilla Norte	
Especialidad	Nº Residentes
Medicina	41
Enfermería	2
TOTAL	43

Investigación	Proyectos	Nº
	Proyectos de investigación activos	37
	Publicaciones	21

Reconocimientos

Y PREMIOS



Acreditación de calidad de Nivel Óptimo Hospital San Juan de Dios del Aljarafe



Acreditación de calidad Nivel Óptimo Unidades: Ginecología, Medicina, Radiología



Distintivo Bronce Red Andaluza de Servicios Sanitarios y Espacios Libres de Humo



Certificado de Accesibilidad Universal



Certificado de Empresa Familiarmente Responsable



Distintivo del Observatorio de Seguridad sobre Dolor perioperatorio



Sello de Excelencia de la Sociedad Española de Medicina Interna (SEMI Excelente) para el Servicio de Medicina



Certificado en Humanización de Servicio: Oftalmología



Certificado de Centro Comprometido contra la Violencia de Género




Personas

Y VALORES

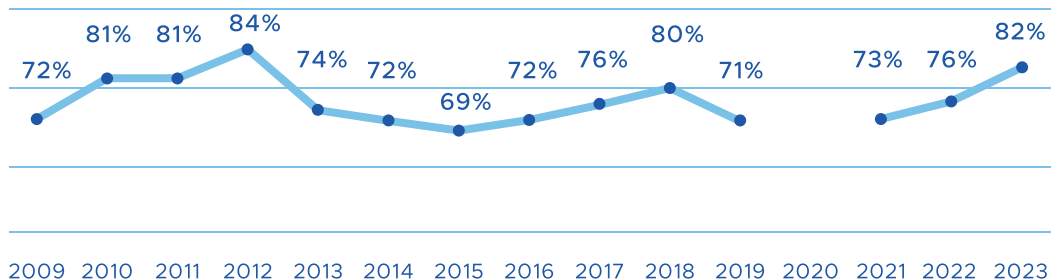
	Número	% Total
• Directivos	5	1%
• Personal Asistencial	786	87%
• Enfermeras/os	251	28%
• Fisioterapeutas	14	2%
• Técnicos Especialistas	58	6%
• Técnicos Cuidados Enfermería	245	27%
• Médicos	218	24%
• Personal No Asistencial	104	11%
• Gestión (otros)	53	6%
• Admisión	50	6%
• Formación EIR	13	1%
TOTAL	908	

	Media	Hombres	Mujeres
Plantilla	908	275	632
%		30%	70%

	% Plantilla	% Hombres	% Mujeres
Mayores de 56	8%	47%	53%
Entre 51 y 55	9%	40%	60%
Entre 46 y 50	14%	31%	69%
Entre 41 y 45	15%	24%	76%
Entre 36 y 40	11%	31%	69%
Entre 31 y 35	17%	31%	69%
Entre 26 y 30	16%	28%	72%
Menores de 26	10%	20%	80%

Clima Laboral

% de Satisfacción Global Media



Medidas de conciliación

Centro de Educación Infantil para hijos/as de profesionales de 0-3 años.

Ludoteca en horario de tarde para niños entre 4 meses y 12 años.

Aula de verano durante julio y primera quincena de agosto para alumnos entre 3 y 12 años.

Excedencias por cuidados de hijos: 17

Reducciones de jornada por cuidado de hijos: 62

Reducción de una hora diaria para mayores de 60 años sin impacto retributivo.

Sustitución de guardias médicas por realización de actividad extraordinaria para mayores de 55 años

“El grado de satisfacción de las familias con el CEI San Juan de Dios en el último curso fue del 98,9%”



Recursos

ECONÓMICOS



64%

Gastos de personal



Aprovisionamientos

19%



7%

Servicios prestados
por empresa



Amortización

2%



8%

Otros gastos



Servicio de Atención

ESPIRITUAL Y RELIGIOSA (SAER)



Personas que forman el SAER

7

Capellanes

5

Visitador

1

Coordinador

1



Acompañamiento pastoral a pacientes ingresados

3.445
visitas



Administración de Sacramentos

✓ Comuniones 1925

✓ Reconciliación 39

✓ Unción 157

✓ Otras 31

El servicio de Atención Espiritual y Religiosa igualmente ha ofrecido a diario la Eucaristía, así como las misas especiales y liturgias con motivo de las distintas solemnidades y festividades señaladas en el calendario.

Obra Social

+ Garantía Alimentaria	15 personas	167 comidas
+ Urgencia Social (Farmacia, transporte, material ortoprotésico y ropería)		14 personas
+ Programas de mayores <ul style="list-style-type: none"> • Estancias residenciales: 10 beneficiarios y 686 estancias. • Respiro familiar: 40 beneficiarios (Pacientes y cuidadores) y 1270 estancias • Atención domiciliaria: 13 beneficiarios y 620 atenciones de auxiliar de ayuda a domicilio 		
+ Voluntariado <ul style="list-style-type: none"> • Equipo de voluntarios: 28 personas. <ul style="list-style-type: none"> - Pacientes visitados por el equipo de voluntarios: 205 - Acompañamiento telefónico: 13 beneficiarios, 298 llamadas y 43 visitas. 		

Trabajo Social

+ Total de usuarios nuevos atendidos	726
Usuarios nuevos en riesgo social	247
+ Total de consultas realizadas	942
Realizadas en las primeras 72 horas	161
+ Informes realizados	729

Líneas de Innovación

El servicio de Sistemas de Información del Hospital es el área transversal de nuestro centro responsable de desarrollar las líneas de innovación necesarias para mejorar la gestión informativa de los distintos circuitos asistenciales, así como de vehiculizar canales de comunicación más eficientes con nuestros pacientes.

Entre los proyectos abordados en este sentido durante 2023 destacan:



✚ El desarrollo de la **Suite MONPAC**, sistema de monitorización de pacientes hospitalizados, implementado tanto en las plantas como en la UCI y en observación de Urgencias. El sistema facilita la gestión de los cuidados de enfermería a través de una visión general e individual del estado de los pacientes, monitorizando 22 variables de forma muy visual y lanzando alertas concretas para avisar de actuaciones pendientes.

✚ El desarrollo del **Asistente Virtual V-DOC**, sistema basado en inteligencia artificial desarrollada con la red neuronal Kerberos que ayuda a los pacientes de enfermedad inflamatoria intestinal a resolver todas las cuestiones y dudas relativas a su enfermedad.

✚ La **migración de nuestro PACS de Radiología**, sistema de almacenamiento digital y comunicación de imágenes, para su integración en el sistema regional del Servicio Andaluz de Salud con la finalidad de mejorar la accesibilidad de la información clínica por parte de todos los profesionales del Sistema Sanitario Público de Andalucía.

✚ La **automatización robótica de procesos (RPA)** que libera a los profesionales de carga administrativa, gracias a un software que es capaz de interactuar de forma autónoma con la aplicación corporativa AGD del SAS, para la gestión de la lista de espera de pacientes quirúrgicos, y el inicio de un proyecto para la automatización de procesos de facturación.

Hospital Sostenible

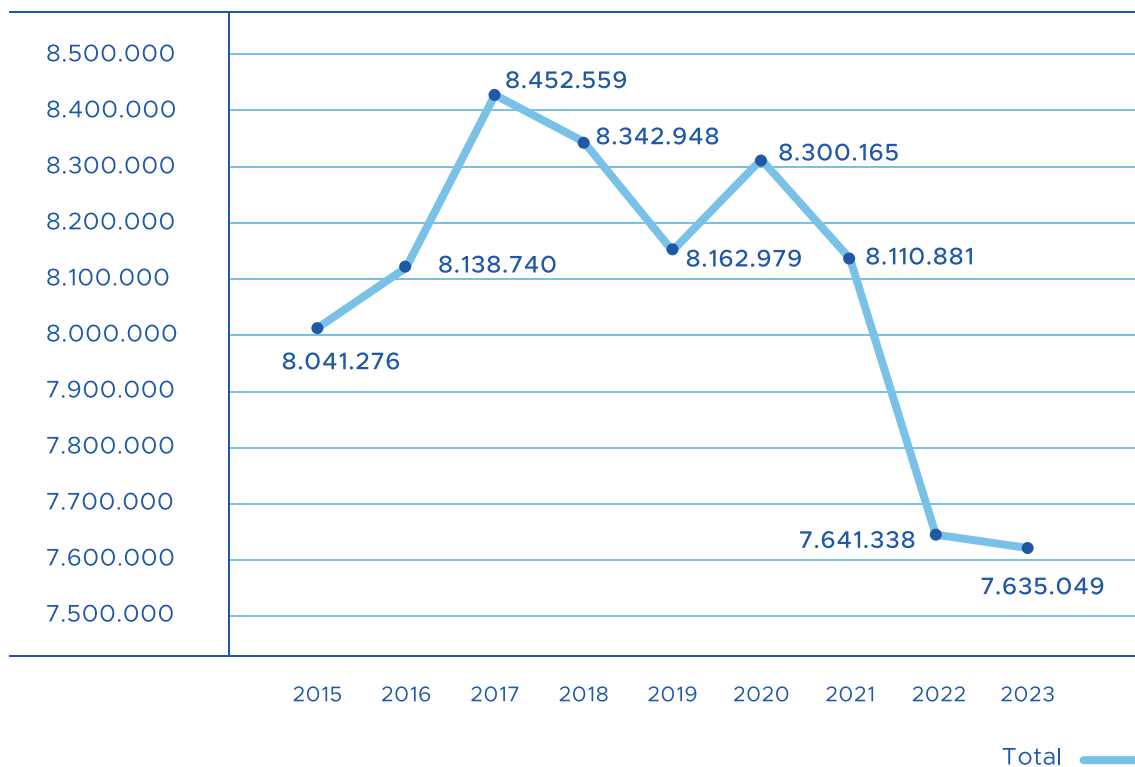
RESPONSABILIDAD SOCIAL CORPORATIVA

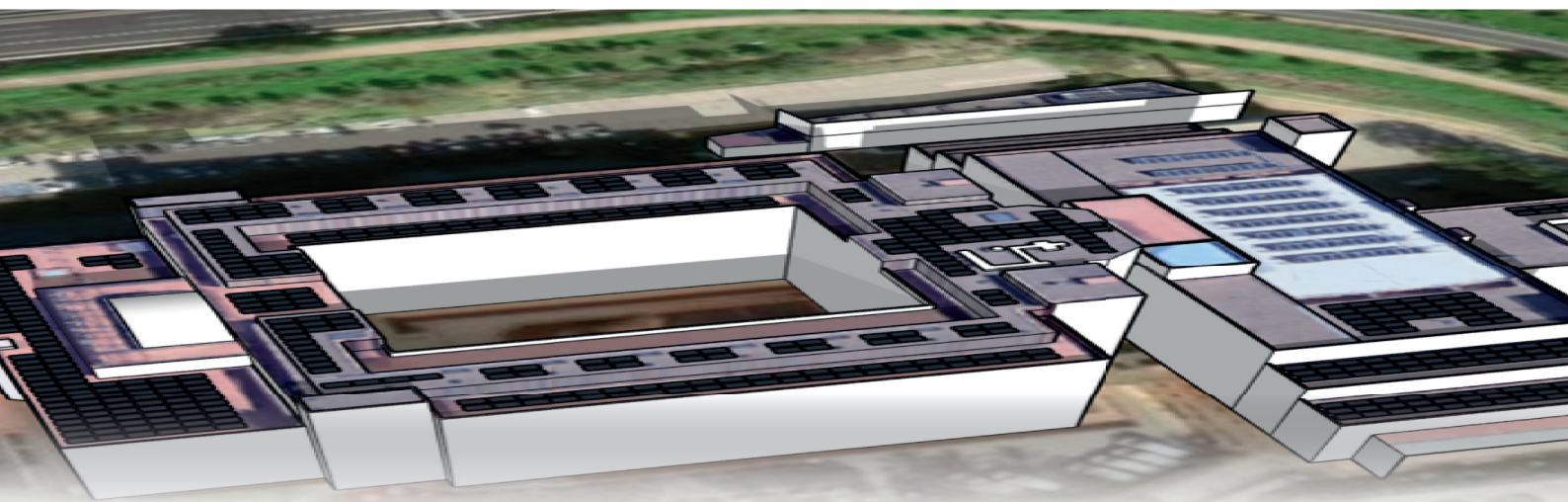
Conscientes de la influencia que la actividad de un centro hospitalario tiene en cuanto a la emisión de residuos y consumos energéticos y fruto de nuestro compromiso social, el Hospital San Juan de Dios del Aljarafe trabaja intensamente a través de una Comisión de Medioambiente para concienciar y sensibilizar tanto a los profesionales como a los usuarios del centro en la necesidad de contribuir a un hospital más sostenible.

Gracias a esta línea de actuación el hospital ha reducido considerablemente el consumo eléctrico, de agua y de gas, como demuestran los siguientes datos:

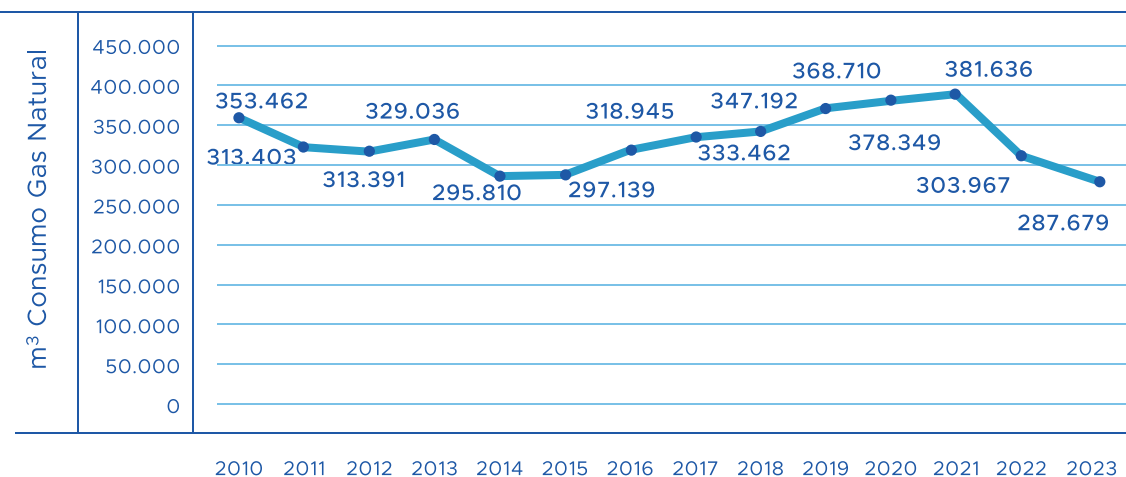
Consumos Eléctricos

Kwh Anuales Consumidos

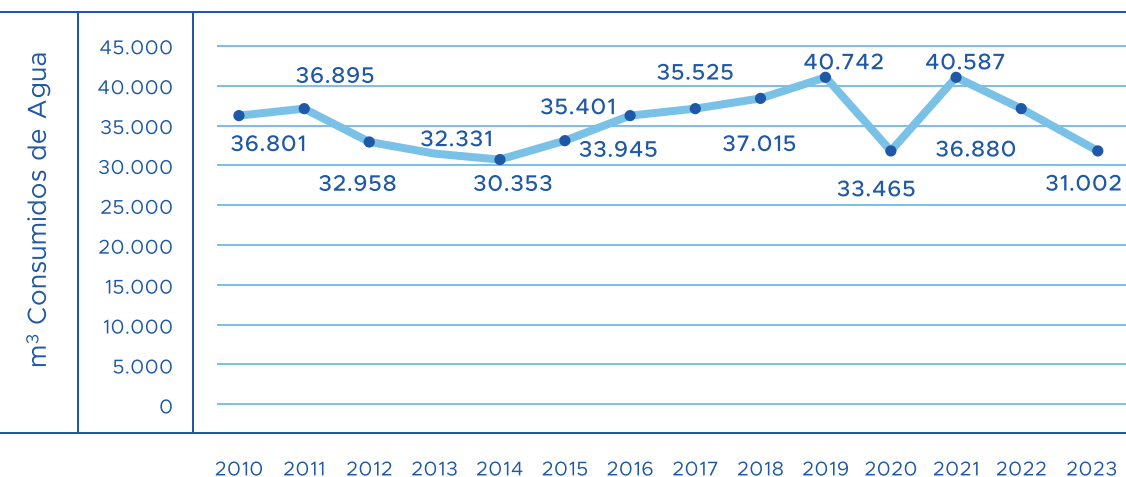




Consumos Gas Natural



Consumos de Agua





HSJDA 2023 memoria

www.hsjda.es

✉ aljarafe.usuarios@sjd.es

f [hsjdaljarafe](https://www.facebook.com/hsjdaljarafe)

t [@HSJD_Aljarafe](https://twitter.com/HSJD_Aljarafe)

in [hospital-san-juan-de-dios-del-aljarafe](https://www.linkedin.com/company/hospital-san-juan-de-dios-del-aljarafe)

📷 [hsjdaljarafe](https://www.instagram.com/hsjdaljarafe)

📺 [channel/UCXivS_o1X-vMAqfaNTVK63A](https://www.youtube.com/channel/UCXivS_o1X-vMAqfaNTVK63A)



HOSPITAL
SAN JUAN DE DIOS
DEL ALJARAFE



CONSORCIO SANITARIO PÚBLICO DEL ALJARAFE